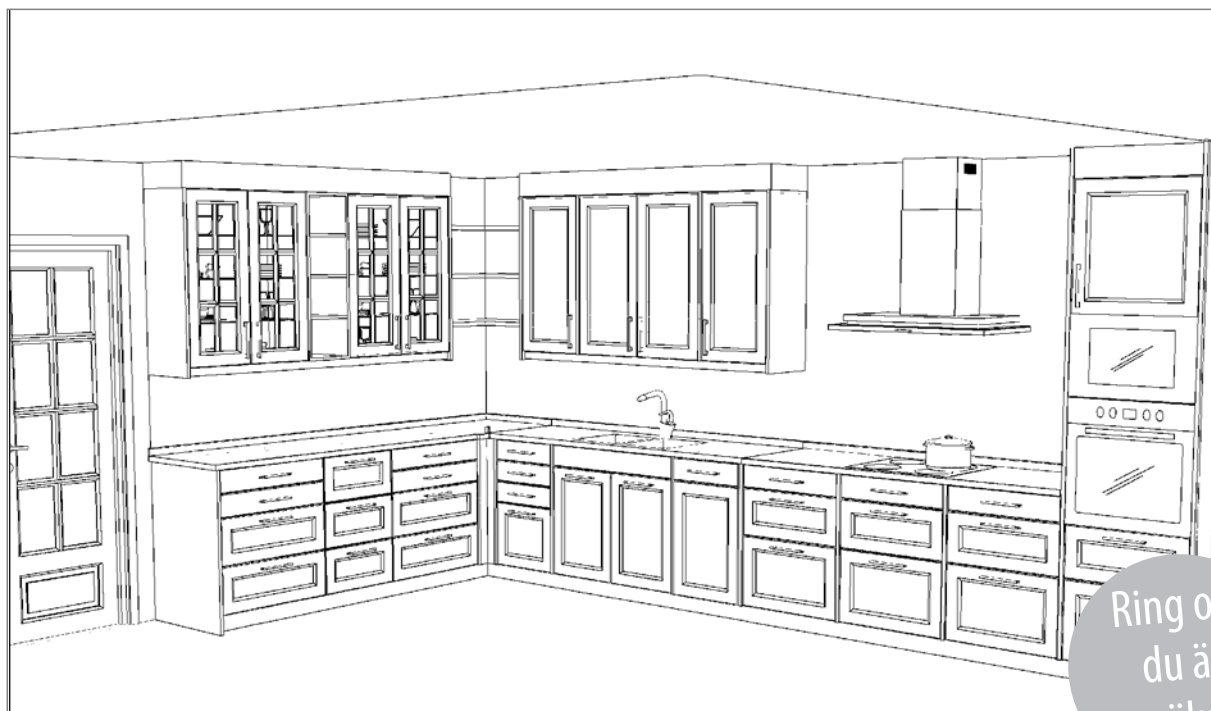




Monterings- och skötselinstruktion

Inledning



Ring om
du är
osäker.

Tack för att du köpt ett kvalitetskök från oss! Några tankar om montering och skötsel innan du börjar montera.

- Kolla mot ritning och specifikation att allting är med.
- Kolla ritningar och luckorna för att avgöra på vilken nivå passbitar, ljuslådor, täcksidor och takanslutningar skall sättas. I stomliv, luckliv eller i liv med luckans profil.
- De här detaljerna behöver anpassas för att köket skall få sitt genomtänkta utseende.
- Låt emballaget sitta på så länge som möjligt. Tänk på var du skär när emballaget skall av, så att inga synliga ytor skadas.
- Mät gärna ut i förväg var spis, diskmaskin, kyl och annat hamnar.
- Tänk på att förbereda kabeldragning för belysning och annat tidigt i projektet.
- Mät ut golvetts högsta punkt och utgå från denna innan socklarna anpassas i våg.
- Tänk på att knoppar och handtag tar plats!
- Använd tejp vid sågning av passbitar, ljuslådor, täcksidor, takanslutningar etc. för att slippa urslag. Välj skarpa och anpassade kapverktyg.
- Använd inte skruvdragare för att montera knoppar och handtag, skruva för hand.
- Titta igenom monteringsanvisningen . När du sedan börjar montera skall varje moment kollas mot ritning och specifikation.
- Detta är en allmän anvisning, var därför noga med att kontrollera mot ritningar.

Tänk på att detta är ett kvalitetskök som förtjänar ett snyggt montage!

Symboler som används i instruktionen



Skruva



Borra



Såga



Limma/
silicontäta



Gera



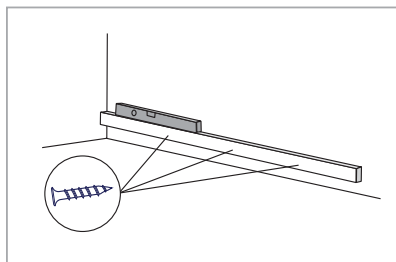
Kontroll
diagonalmått



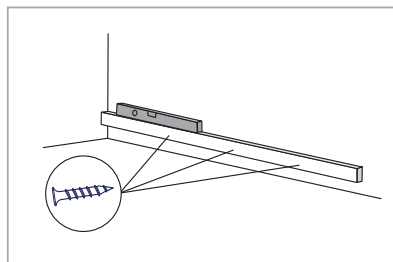
Ska vara
i våg/lod

Monteringsinstruktion

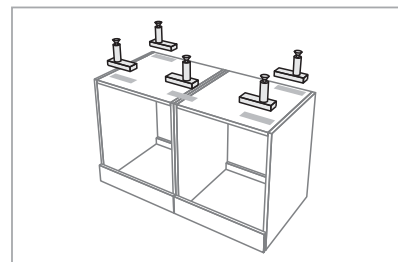
Bänkskåp



Montera blindsocket. Mät ut golvet högsta punkt och utgå från denna när du monterar reglarna på väggarna. Försök komma så nära 100 mm från golv som möjligt. **OBS! Kolla att vitvaror har plats i höjdlid om de hamnar på en hög del av golvet.**

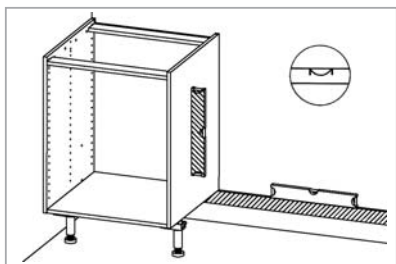


Montera blindsocket forts. Kontrollera justeringsmån på de stödben du tänker använda. **OBS! Ingen blindsocket bakom vitvaror eller sockellådor.**



Ta bort transportskydd.

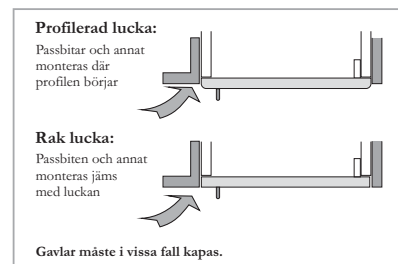
Montera stödben. Montera stödben i de förborrade hålen. Tänk på placeringen av skåpen så att fästenas orientering sammanfaller med socklarna. Mellan två skåp används ett stödben.



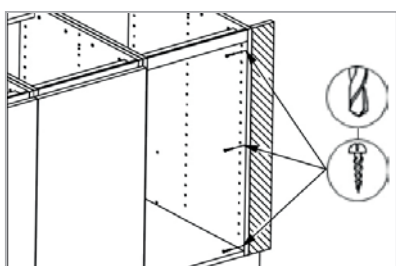
Montera skåpen. Skåpens bakkant placeras nu på regeln. Skåpen justeras i våg genom att skruva på stödbenen. Skruva fast skåpen i väggen. Använd lämplig skruv för väggmaterialet (ingår ej i köksleveransen).



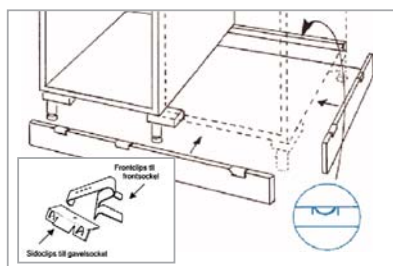
Montera skåpen forts. Skåpens framkant skruvas ihop. Skruvarna syns mindre om de skruvas i de hål som finns för skenbeslagen eller döljs bakom gångjärnen. Använd tvingar och skruva ihop skåpen med försänkt skruv.



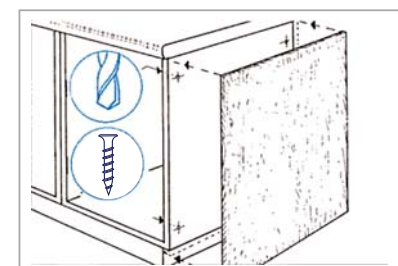
Typ av passbitsmontering VIKTIGT!
Kontrollera med ritning hur kökets passbitar m.m. skall monteras. Är det stomliv, luckliv eller i liv med luckans profilering? Vissa delar är gjorda för att kapas på plats.



Montera passbitar. Kapa passbitar till rätt bredd. Montera vid behov en stödregel mot väggen. Skruva fast passbiten med försänkt skruv inifrån vidstående skåp



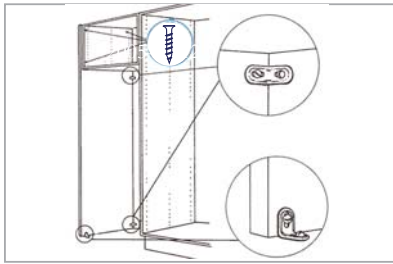
Montera socklar Börja med sockelgavlar (längd 515 mm och kantlistade i kortändarna). Applicera clipsen (fästbeslaget) på sockelns överkant från insidan och vik in mot stödbenet.



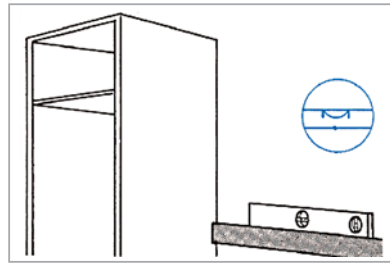
Montera täckgavlar. Förborra och skruva fast från skåpets insida. Täckgavlar levereras i övermått och kapas efter luckans profil

Monteringsinstruktion

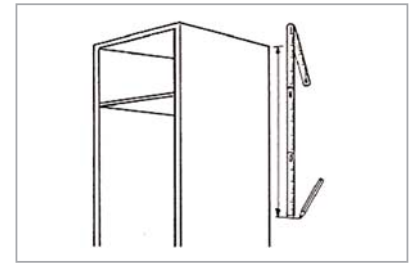
Väggskåp



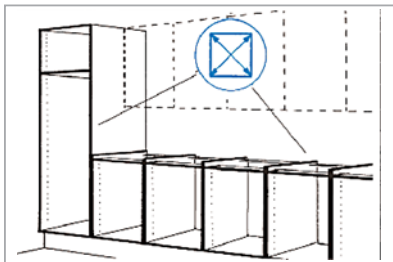
Montera täckavlar vid fristående kyl/frys eller diskmaskin. Täckgavel fästes i vägg och golv med möbelvinklar



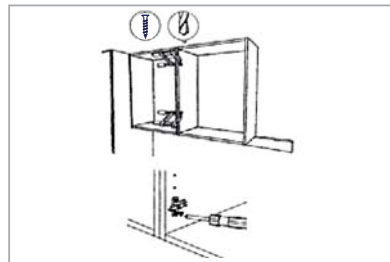
Rätbräda för väggskåp. Montera en stödregel på väggen, höjd ovan stomkant på bänkskåpen finns angivet på ritning.



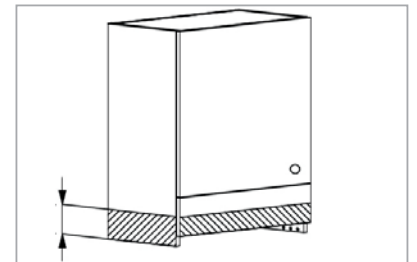
Märk ut överkåpens överkant. Kontrollera att vägg- och högskåp får en gemensam överkant. (Montera ev spiklist till takanslutning se bild 2 sid 5.)



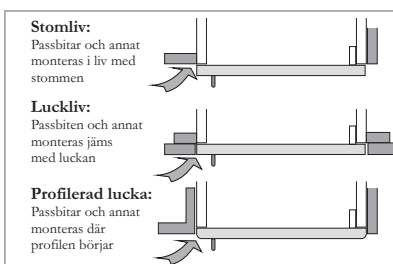
Montering av väggskåp. Kontrollera diagonalmått i skåpen och justera vid behov. Skruva sen fast skåpen i väggen med skruv lämpad för väggmaterialet. Tänk på att i detta skede dra el till inbyggda spotlights.



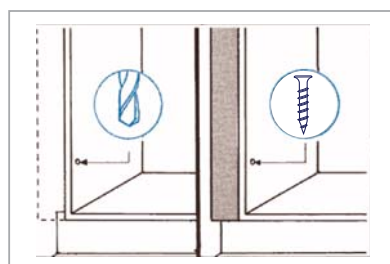
Ihopkoppling av skåp. Skåpens framkant skruvas ihop. Använd tvingar och skruva ihop skåpen med försänkt skruv.



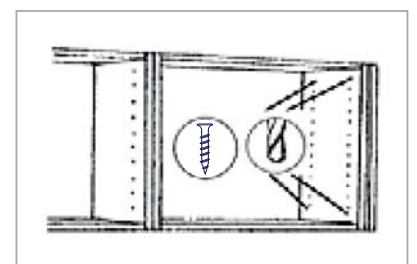
Fläktskåp anpassas enligt anvisningar från fläktleverantören.



Typ av passbitsmontering VIKTIGT!
Kontrollera hur kökets passbitar m.m. skall monteras. Är det stomliv, luckliv eller i liv med luckans profilering? **Skall täckgaveln täcka ljuslåda? Skall den gå upp i tak?** Vissa delar är gjorda för att kapas på plats.

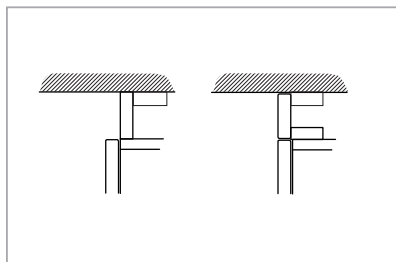


Montera passbitar. Kapa passbitar till rätt bredd. Montera vid behov en stödregel mot väggen. Skruva fast passbiten med försänkt skruv inifrån vidstående skåp.

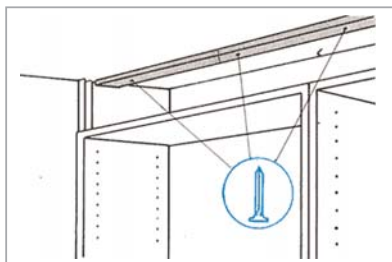


Täckavlar. Förborra och skruva fast från skåpets insida.

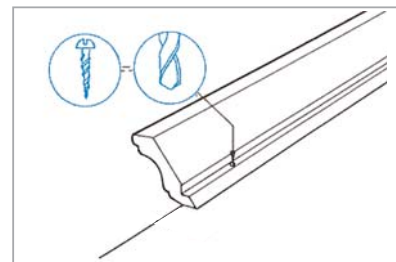
VIKTIGT! Skall täckgaveln täcka ljuslåda? Skall den gå upp i tak? Studera ritning.

**Typ av takanslutning VIKTIGT!**

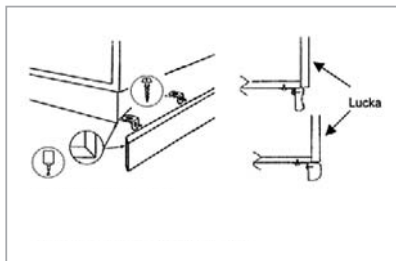
Kontrollera med ritning hur kökets passbitar m.m. skall monteras. Är det stomliv, luckliv eller i liv med luckans profilering? Vissa delar är gjorda för att kapas på plats.

**Montera stödlist för takanslutning**

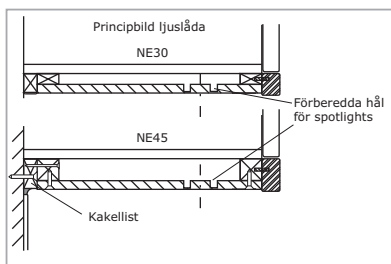
Mät ut takanslutningens placering. Montera en stödlist i taket. Tänk på att montera listen innan montering av väggskåp om det är trångt.



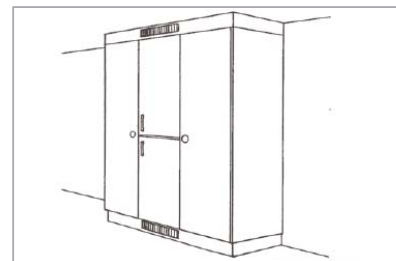
Montera krönlistor Krönlisten skall alltid förborras och skruvas normalt fast ovanifrån. Är det trångt ovan skåp kan listen monteras inifrån skåpet med försänkta skruvar



Montera ljusrampslister. Ljusrampslister monteras på skåpet med möbelvinklar. Hörn på ljusrampslister geras och limmas.



Montera ljuslåda. Kontrollera luckans tjocklek. Ev. behöver bottenskivan justeras på djupet.



Ventilation av inbyggnadsenheter. Viktigt! Se till att maskinerna ventileras enligt vitvaruleverantörens anvisningar.

Droppskydd under diskmaskin, kyl och frys.

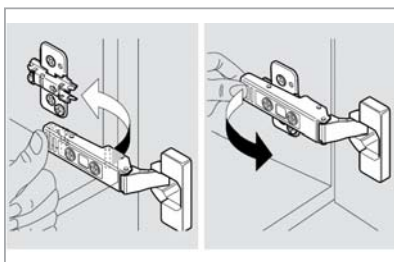
Viktigt! Se till att vattensäkra köket enligt gällande föreskrifter.

Tätning runt rör i diskbänkskåp.

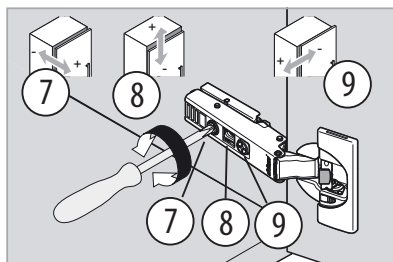
Viktigt! Se till att vattensäkra köket enligt gällande föreskrifter.

Monteringsinstruktion

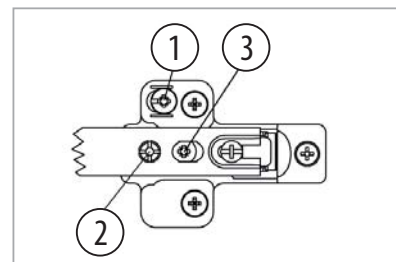
Gångjärn och lådor



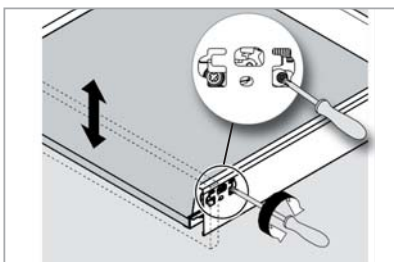
Utanpåliggande lucka montering gångjärn: Haka fast gångjärnsarmen i fästplattan. Spärren går i läge då gångjärnsarmen trycks fast i fästplattan.



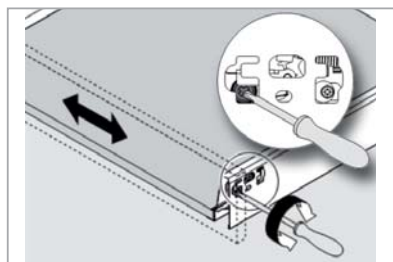
Utanpåliggande lucka justering av gångjärn: Justerskruvarna i bilden (7 = djup), (8 = höjd), (9 = sid).



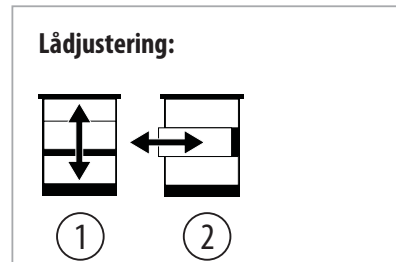
Innanförliggande lucka; justering av gångjärn: Justerskruvarna i bilden (1 = höjd), (2 = sid), (3 = djup).



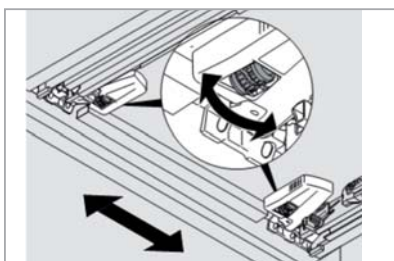
Invito lådfront höjdjustering (1): Justera med skruven t h.



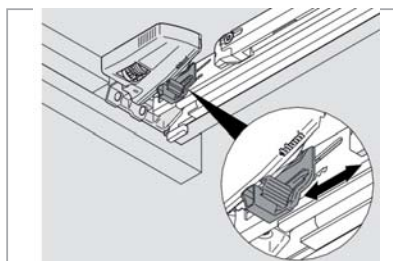
Invito lådfront sidjustering (2): Justera med skruven t v.



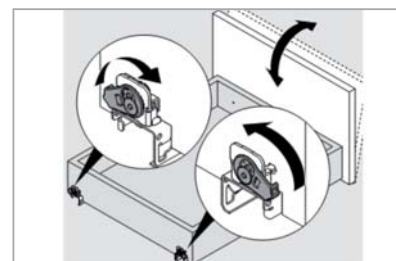
Lådjustering:



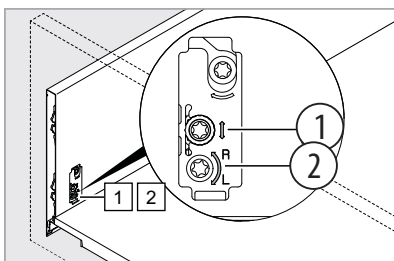
Trälådor sidjustering: Lådorna kan justeras +1,5 mm i sidled genom att vrida hjulet i kopplingen utan verktyg.



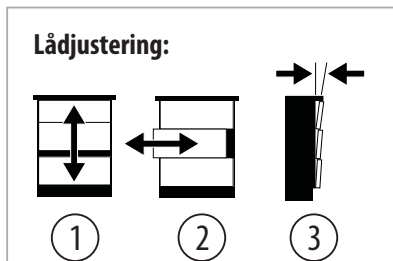
Trälådor höjdjustering: Lådans höjd kan justeras +3mm genom att man trycker ihop de två beslagen på lådans undersida och skjuter dem i spår.



Trälådor i trä lutningsjustering: Lådans lutning kan justeras genom att vrida beslagen på lådans inre gavel.



Lådor Legrabox justering: Lådan justeras med en Torx nyckel stl T20. Justerskruvarna i bilden (1= höjd), (2=sid). På lådans insida, i bakkant finns justering för lutning (3).



Lådjustering:

Massiva bänkskivor MONTERINGSANVISNINGAR

Läs noga igenom dessa innan arbetet påbörjas

Alla skivor består av trä som har en fukthalt av 7-9%. Det är rätt fuktinnehåll för skivor som skall användas i lokaler med normal rumstemperatur och fuktighetsgrad. Då trä är ett naturmaterial som varierar i takt med de årsrelaterade fuktvariationerna, finns risk för att bänkskivorna slår sig. Detta kan motverkas genom att noga följa denna monteringsanvisning. Montering bör ske så snart som möjligt efter leverans. Om en skiva har slagit sig något, rekommenderas att bakkanten skruvas fast och därefter pressas framkanten på plats med tving innan man skruvar fast densamma. Vid montering av skivor mot murverk, skall detta vara helt torrt. Om man är osäker skall skivan förses med diffusionstätt material på undersidan och kant för att undvika att fukt tränger in i skivan.

Små sprickor förekommer naturligt i massivträ och godkänns inte som anledning till reklamation.

Monteringsanvisningen skall följas – annars bortfaller eventuell reklamationsrätt.

1. Bänkskivorna skall förvaras och packas upp inomhus vid normal rumstemperatur och en relativ fuktighet mellan 40 och 60%.
2. Skivorna fästes i skåp med skruv. Avlånga skruvhål görs antingen i fram eller bakkant, beroende på hur man vill att skivan skall röra sig. Använd bricka under skruvskallen så att skivan ges möjlighet att röra sig. Håll 4-5mm rörelsefog till väggar och fasta punkter. Skivan får *aldrig* limmas fast i skåpen då detta kan medföra att den slår sig eller i spricker.
3. Det är viktigt att alla ytor och kanter inoljas ordentligt före montage. Glöm inte undersida och urskärningar/håltagningar. Vi rekommenderar Junkers rustikolja till ofärgade skivor.
4. Det skall vara en ordentlig rörelsefog, ca 10mm, vid vask, spis och rörgenomföringar. Vid infälld spis isoleras med Alu-kraft eller likvärdigt material.
5. Kom ihåg att värme- och fuktisolera mellan bänkskiva och ev. hushållsmaskiner. Speciellt viktigt är detta ovanför diskmaskinen. Diskmaskinen levereras ofta med skyddslist av aluminium eller liknande. Denna måste alltid monteras enligt leverantörens anvisningar.
6. Vid skarv av skivor fräses notspår i bägge skivorna. Dessa förbindes med lös fjäder som inte limmas. För extra styrka monteras skruvbeslag i urfrästa hål på skivans undersida.

BEHANDLING

Vid leverans är skivorna grundoljade med Junkers rustikolja. Efterbehandling krävs alltid.

Efter att skivan tillpassats är det viktigt att alla snittytor och kanter noggrant mättas med olja, som påföres fylligt. Överflödiga olja torkas bort inom 1 timme. Upprepa denna behandling 2-3 gånger. Det är viktigt att även undersidorna inoljas ordentligt. Efter montering slipas ytan och de synliga kanterna med fint sandpapper (nr 180 eller finare). Slipa alltid i träs längsriktning. Avlägsna noga allt slipdamm. Därefter "skuras" ytan och kanterna med grön nylonslipsvamp (Scotch Brite) som doppats i olja. Överskottet torkas bort med detsamma och behandlingen upprepas efter 6-8 timmar.

Använd *aldrig* stålull vid slipning. Träet kan missfärgas vid senare fuktpåverkan. Bänkskivor av ek innehåller garvsyra vilket medför missfärgning av metall. Undvik därför metallföremål på fuktig ekskiva.

VARNING

Skurdukar, trasor, slipdamm etc. med olja kan självantända! Blöt alltid använda trasor noggrant i vatten och förslut ordentligt i t ex en plastpåse innan de slängs i soporna, eller elda upp dem direkt efter användning.

3-skiktlimmade lamellskivor

Dessa skivor är ett exklusivt material av massivträ som limmats i 3-skiktsförband för att förhindra att skivan blir skev.

Vi vill att du skall vara nöjd med din inredning, och att du skall ha glädje av den i många år. Därför finner du nedan ett antal punkter att tänka på samt några tips beträffande handhavande och skötsel av trämateriallet.

ATT TÄNKA PÅ

Lamellskivor är att betrakta som massivt trä.

Trä är ett **levande material** även om det är bearbetat och lackerat.

Samma träslags **färg och struktur** varierar beroende på växtplats, årstid för avverkning mm. Detta gör varje inredning unik. Med åren mognar träet och kan förändras något i färg. Furu är det träslag som har den mest märkbara färgförändringen över tid.

Lamellskivorna skall ej utsättas för stora variationer i **luftfuktighet och/eller temperatur**. Följden kan bli sprickor i träet eller skeva luckor.

Köksluckor tillverkade av lamellskivor bör ej sitta uppmonterade vid ommålning, läggning av golvklinker eller sättning av kakelvägg. Vid sådana arbeten tillförs för mycket fukt.

Öppen spis eller golvvärme i köket kan skapa en **torr och ogynnsam miljö** för köksluckor. Försök då att tillföra fukt på det "gamla viset" med ett öppet vattenkärldär vatten kan avdunsta.

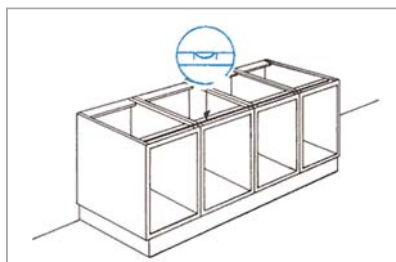
Oljade skivor måste **kontinuerligt oljas** för att behålla oljans skyddande egenskaper.

Använd **inga starka rengöringsmedel**, speciellt inte på oljade skivor.

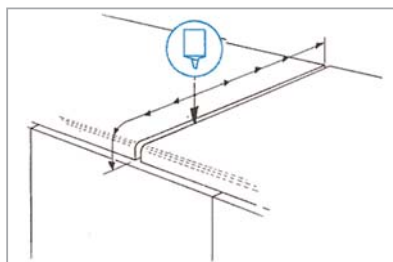
Lamellskivorna är **inte** avsedda för **utomhusbruk**.

Monteringsinstruktion

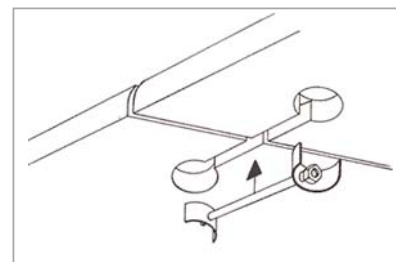
Bänkskiva och vask



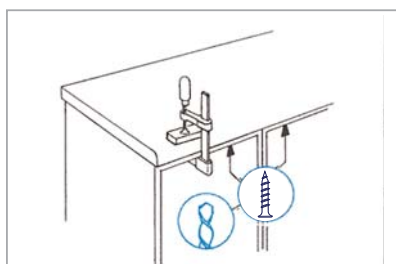
Montering av bänkskiva. Kontrollera att skåpen är i våg. Mät och kontrollera om skivan ev. behöver sågas till på platsen. Tänk på att väggar sällan är helt raka och vinkelräta. Om det är aktuellt, märk och såga skivan så att inga märken eller skador uppstår.



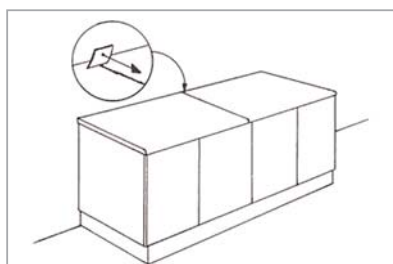
Fuktspärre. I skarvar i bänkskivan med vattenfast lim, mellan bänkskiva och diskbänk med siliconfogmassa. Postformade skivor som möts i vinkel kan även fogas samman med en PF-hörnlist av aluminium. Denna monteras med ett fogtätande lim och skruv.



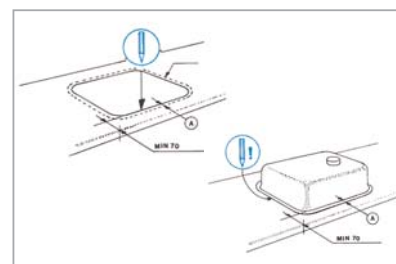
Skruva samman bänkskivorna. Använd kopplingsbeslag



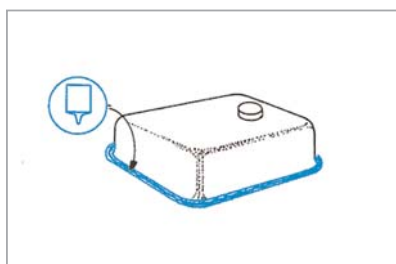
Placera bänkskivan i rätt läge. Fixera skivan medan du skruvar fast den. Bänkskivan bör monteras så att den lutar lite utåt (max 2°) för att förhindra att vatten rinner in vid bakkanten. Skivan skall aldrig limmas. Bakkant och kortsidor mot vägg tätas med en elastisk fogmassa.



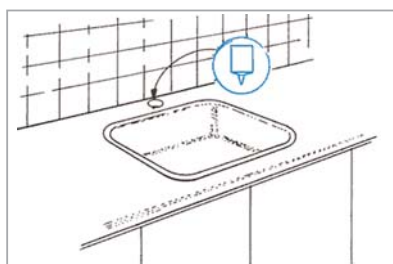
Skrapa bort överflödigt lim eller silicon. Arbeta snabbt, rengör från överskott med spackel och torka av med trasa fuktad i lösningsmedel. Ev. kan fogen strykas ytterligare en gång. Det är viktigt att detta moment utförs korrekt eftersom skarvarna utsätts för fukt.



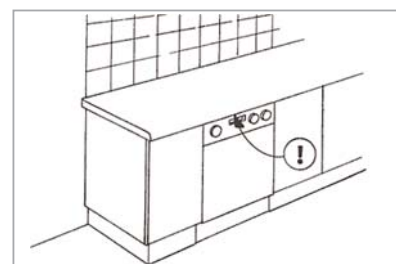
Såga ur för vasken. Läg infällnadsvasken upp och ner på bänkskivan. Märk ut konturen. Märk ut såglinjen med hjälp av A-måttet. Radera konturlinjen och gör ursågningen. Sågytan tätas med fuktspärre,



Fuktspärre med silicon på vaskens krage. Gäller ej de fabrikat som har expanderande tätninglist av polyuretan.



Fuktspärre vid hålet för blandare. Kakelplattor eller annat bör sättas dit efter att bänkskivan har monterats. Dessa döljer då skarven mot väggen. Lämna några millimeters mellanrum till bänkskivan som rörelsefog och täta denna med tätningsmassa.



Mellan diskmaskin och bänkskiva. Limma värme- och fuktbeständig folie på undersidan av bänkskivan vid diskmaskinen. Folien beställs hos diskmaskinsleverantören.

Skötselinstruktion

Skötselråd för att bevara er inredning i ursprungligt skick

SKÅPSTOMMAR

Skåpstommar är i allmänhet uppbyggda av melaminbelagd spånskiva. Melaminskiktet är hårt och mycket lätt att rengöra. Det är dessutom mycket resistent mot olika kemikalier. För rengöring rekommenderas att torka med en fuktig trasa och diskmedelslösning. Även koncentrerat handdiskmedel kan användas. Om ytan är mycket smutsig kan en blandning av 1 del aceton och 3 delar T-sprit användas. Använd aldrig skurpulver, stålull eller liknande som kan repa ytan. Eftertvätta alltid med rent vatten och torka torrt så att vatten inte blir stående och tränger in i befintliga skarvar speciellt gäller detta i luckornas kanter.

MÅLADE YTOR

Rengörs med milda och i hushållet normalt förekommande rengöringsmedel. Använd en fuktig trasa med rengöringsmedel. Efter torka med enbart vattenfuktad trasa så att rengöringsmedlet avlägsnas. Avsluta med en torr trasa. Använd *aldrig* skurpulver eller liknande preparat som innehåller slipmedel eller andra partiklar som kan repa ytan. Lacknafta eller kemisk ren bensin kan användas för borttagning av svåra fläckar. Spraya inte rengöringsmedel.

Tänk speciellt på att diskbänkskåp och badrumsskåp under tvättställ *måste torkas torra* efter diskning respektive tvättning. Skåpen är inte avsedda för onormal vattenbegjutning dvs. att vatten blir stående på skåp eller luckornas kanter.

LACKERADE TRÄYTOR

Rengörs fördelaktigast med endast fuktad trasa. Eftersom träytor är mer eller mindre poriga skall man vid rengöring vara sparsam med vatten och rengöringsmedel så att inte fukt tränger in i träet. Använd en lätt fuktad trasa. Använd *aldrig* skurpulver eller liknande preparat som innehåller slipmedel eller andra partiklar som kan repa ytan. Starka lösningsmedel och spray får ej användas.

Tack vare att trä är ett levande material kan fanerets utseende variera beroende på flera olika faktorer. Trädets växtplats, klimatväxlingar mm ger variation i struktur och färg. Dessutom ser inte hela stocken likadan ut från skiktet närmast barken in till kärnan. En fanerad inredning blir därför alltid unik.

Alla fanerade produkter genomgår en mognadsprocess som varierar tidsmässigt hos olika träslag. Sedan inredningen tillverkats tar det minst 6 månader innan fanerets färg stabiliserats. Träets mognad innebär att mörka träslag har en tendens att ljusa, medan ljusa träslag däremot mörknar.

Skötselinstruktion

DELAR AV PLAST

Rengörs med syntetiska rengöringsmedel. Eftertorka med fuktig trasa. Undvik att använda torr trasa då den kan förorsaka statisk elektricitet. Använd inte aceton, kristallolja eller liknande. Dessa preparat skadar plastmaterialet.

LUCKOR OCH SKÅPSTOMMAR BEHANDLADE MED TRÄOLJA

Vid leverans från fabrik är inredningen oljad två gånger. Efter montering kan inredningen för bästa hållbarhet och finish oljas ytterligare (se punkt 4-5 nedan). Inredningar behandlade med olja kan sedan behöva ett visst underhåll. Hur ofta beror på hur hårt slitaget är på inredningen. Tänk på att för varje gång du oljar din inredning, ju vackrare och tåligare blir den!

Vid rengöring avlägsnas all synlig smuts. Vid fuktorkning tillsätts med fördel en återfettande såpa, 20-30% fetthalt. Borttagning av fläckar sker med såplösning. Bearbeta fläcken med en trasa. Om inte fläcken försvinner får den putsas bort med ett fint sandpapper. Orsakar fläckborttagning ljusa fläckar, eller nermattning av ytan, poleras ny olja på med bomullstrasa (se punkt 4-5).

1. Tvätta rent med återfettande såpa, undvik för mycket vatten.
2. Torka torrt, var noga med att inga såprester finns kvar. Låt inredningen vila några timmar så att fukten försvinner.
3. Eventuellt en avputsning med ett fint sandpapper 220-240 eller ett slipnät. OBS! slipa i träets längdriktning.
4. Arbeta ut oljan för hand med svamp eller trasa, vät hela ytan med olja. Torka omedelbart **torrt** med trasor. Om skivan lämnas fuktig bildas en "plastig" yta.
5. Låt inredningen vila i 12-15 timmar.

VARNING

Skurdugar, trasor, slipdamm etc. med olja kan självantända! Blöt alltid använda trasor noggrant i vatten och förslut ordentligt i t ex en plastpåse innan de slängs i soporna, eller elda upp dem direkt efter användning

BÄNKSKIVOR BELAGDA MED LAMINAT

Vid den dagliga rengöringen används ljummet vatten. Vid svårare fläckar används i hushållet normalt förekommande rengöringsmedel. Använd aldrig slipande rengöringsmedel, som t.ex. skurpulver, stålull, nylonsvamp eller liknande, som kan repa laminatytan. Avlägsna omedelbart spill av bläck, rödvin, rödbetsaft och starka fruktsafter, då dessa ämnen kan förorsaka missfärgningar.

Vid bänkskivor med rak kant eller med träkantlist är det viktigt att undvika att fukt tränger in i skarvarna. Öppna t.ex. inte en varm diskmaskin under en sådan bänkskiva. Låt aldrig vatten bli stående i skarven mellan bänkskivan och kantlisten.

Det är viktigt att vatten inte blir stående mellan bänkskiva och spis eller bänkskiva mot diskbänk. Sådana skarvar *måste* silikonbehandlas så att fukt inte kan tränga in och bli stående i skarvarna. En korrekt montering är ytterst viktig.

BÄNKSKIVOR, FANERADE OCH LACKERADE

Rengörs på samma sätt som lackerade fanerytor. Undvik att skära mot den fanerade ytan. Skador uppstår i lackskiktet med fettfläckar som påföljd. Teakfanerade bänkskivor underhålls med paraffinolja.

MASSIVA BÄNKSKIVOR

En smutsig och "trist" yta kan slipas med nylonslipsvamp doppad i rustikolja. Om ytan upplevs torr och saknar lyster kan man med en trasa påföra ett tunt lager rustikolja. Överskott torkas bort omgående med en luddfri bomullstrasa. Undvik att använda för mycket olja då det kan ge skivan ett flammigt och "plastigt" utseende.

Använd *aldrig* stålull vid slipning. Träet kan missfärgas vid senare fuktpåverkan. Bänkskivor av ek innehåller garvsyra vilket medför att de missfärgas av metall. Undvik därför metallföremål på fuktig ekskiva.

VARNING

Skurdukar, trasor, slipdamm etc. med olja kan självantända! Blöt alltid använda trasor noggrant i vatten och förslut ordentligt i t ex en plastpåse innan de slängs i soporna, eller elda upp dem direkt efter användning.

DISKBÄNKSPÅLAR I ROSTFRITT STÅL

En diskbänk ska hålla länge. Den ska användas ofta och stå i blickfånget för var och en som kommer in i köket. Visst är den värd någon extra minut om dagen för att hållas skinande blank

Rengöring

- Torka alltid av din diskbänk när du har använt den.
- Använd diskmedel och rent vatten.
- Låt inte vatten eller andra vätskor torka in i det rostfria stålet – på så vis undviker du en grå beläggning på ytan.
- För att ta bort oxidskikt, kraftig smuts och beläggningar rekommenderar vi att använda Decosteels egna rengöringsprodukter, Decopolish och Decoblank.

Missfärgning

Missfärgning kommer oftast från smuts i vattnet eller från vätskor som använts i matlagning.

Om du rengör din diskbänk som beskrivs ovan, så undviker du missfärgning.

Får du missfärgningar på bänken finns det olika sätt att bli av med dem:

- Speciella polermedel för rostfritt stål.
- Ett lätt rengöringsmedel.
- På matta partier kan man polera med Decoblank på en mjuk trasa.

Undvik

- Klorlösningar.
- Silverputsmedel – ger fläckar som inte kan tas bort.
- Vissa matvaror innehåller syror som angriper rostfritt stål, exempelvis juicer, salt, senap, majonnäs med mer. Torka snabbt bort rester från dessa produkter.
- Skurpulver och stålull – det kan repa ytan, men också lämna små partiklar som efter ett tag kan bli rostangrepp.
- Ställ aldrig en varm kastrull direkt på diskbänken – använd alltid ett underlägg.

Repor

Det blir lätt repor i rostfritt stål, men efterhand utjämnas de och blir en del av det naturliga slitaget.

Trots repor mister en rostfri diskbänk inte glansen.

Allmän information

Special- och måttanpassade produkter är kundunika och handtillverkade, så variation i struktur, slipning och polering mellan produkter och leverans kan förekomma.